

# Bertogne



MAI &  
JUN 2021

## #RAMASSE TES DÉCHETS

#Bertognepluspropre

## POUR NOTRE SÉCURITÉ RALENTISSEZ

#Bertogneplussûre



ENSEMBLE, POUR UNE COMMUNE PLUS PROPRE ET PLUS SÛRE



[www.bertogne.be](http://www.bertogne.be)

# CITOYENNETÉ



*Cher(e)s concitoyennes, concitoyens,  
amies, amis,*

*Vous avez certainement remarqué l'originalité de la couverture de notre bulletin communal. Il s'agit d'une future campagne de sensibilisation sur notre commune ayant pour thème, d'une part, la sécurité routière et, d'autre part, la propreté, qui sont primordiales dans notre société.*



*Dans les jours à venir, vous verrez donc aux 4 entrées principales de la commune des banderoles (comme celles vues sur la couverture de ce bulletin) le long de nos routes, rappelant nos droits et obligations vis-à-vis d'une société de plus en plus sécurisée et embellie.*

*Je tiens à remercier le Syndicat d'Initiatives et la Maison du Tourisme du Pays de Bastogne (dont font partie les communes de Sainte-Ode et Bertogne) pour leur collaboration à ce projet.*

*J'en profite pour remercier également les différentes commissions communales qui œuvrent pour le dynamisme et la vie active dans notre commune.*

*L'ADL (Agence de Développement Local) a façonné un nouveau site internet de Bertogne ; parcourez-le, il vous surprendra !*

*Et pour terminer, en ce qui concerne le proverbe «En mai, fais ce qu'il te plait», patientons encore un peu !*

*En attendant, prenez soin de vous ...et des autres !*

*Votre bourgmestre,  
Christian Glaude.*

## AVIS D'ENGAGEMENT

**Suite à la réforme MILAC,  
la commune de BERTOGNE  
souhaite procéder à  
l'engagement d'un(e)**

**AGENT  
PSYCHO-MÉDICO-SOCIAL  
à quart temps.**

Les conditions de recrutement peuvent être obtenues à l'Administration communale 061/21.61.09 ou [secretariat@bertogne.be](mailto:secretariat@bertogne.be)

Les candidatures seront adressées à Monsieur le Bourgmestre de la Commune de BERTOGNE, rue Grande (Bertogne) 33/2, 6687 Bertogne, par pli recommandé à la Poste, pour le 31 mai au plus tard (date de la Poste faisant foi).

Elles seront accompagnées des documents suivants :

- . un curriculum vitae ;
- . un extrait de casier judiciaire (modèle 2) avec mention de la nationalité ;
- . une copie certifiée conforme du diplôme ;
- . éventuellement une attestation justifiant l'ancienneté dans un emploi analogue.



## CHAMPS : déplacement de la boîte rouge Bpost

La boîte aux lettres rouge destinée au dépôt du courrier par les citoyens, installée précédemment sur la maison située rue des Foyans n°1, a été déplacée sur le mur de l'église, dans la même rue.

Merci d'en prendre bonne note.

## CONSEIL COMMUNAL DES ENFANTS

Le contexte sanitaire actuel ne permet malheureusement pas à nos jeunes conseillers communaux de se réunir en cette période de restrictions.

Nous ne manquerons pas de vous donner de leurs nouvelles dès qu'ils auront pu reprendre leurs activités.

## APPEL À TÉMOIN

Dans le cadre d'un projet d'aménagement et de réhabilitation de la bascule du village de Gives, nous recherchons d'anciennes photos du site et si possible, de la bascule elle-même en activité.

Si vous possédez, dans vos archives, de la documentation à ce sujet, nous vous serions reconnaissants de bien vouloir la partager avec nous en l'envoyant par mail à [secretariat@bertogne.be](mailto:secretariat@bertogne.be) ou en la déposant à l'administration communale pendant les heures de bureau ou dans la boîte aux lettres.

Merci !



## KIDS-ID

### DEMANDEZ-LÀ À TEMPS !

La kids-ID est le document d'identité électronique pour les enfants belges de moins de 12 ans.  
La Kids-ID n'est pas obligatoire (il n'y a donc pas de convocation) et vous devez en faire vous-même la demande pour vos enfants au service population de votre commune.  
Avec une Kids-ID, les enfants de moins de 12 ans peuvent également voyager dans l'Union européenne et dans certains autres pays. Dans certains pays, l'enfant doit être accompagné d'un parent ou d'un tuteur ou être en possession d'une autorisation parentale (plus d'info : <https://diplomatie.belgium.be/fr>).  
Le délai pour l'obtention d'une Kids-ID est de 3 semaines.  
Demandez-la donc à temps auprès de votre commune.  
La procédure rapide d'obtention de la Kids-ID coûte nettement plus cher que le prix de base de 6,60€.



Pour une demande de Kids-ID auprès de la commune, il faut :

- Exercer l'autorité parentale sur l'enfant
- Se rendre avec l'enfant à la commune
- Fournir une photo récente de l'enfant.

## LES INFOS DE LA POLICE

### NOUVELLE CAMPAGNE : PROFITONS DES BONS MOMENTS ; PENSONS À RALENTIR

Le retour des beaux jours apporte avec lui une certaine bonne humeur communicative. C'est le moment d'en profiter, au volant aussi, à l'occasion des vacances ou simplement à l'occasion d'une sortie après le travail.  
Ainsi, se déplacer en voiture pour (re)faire une activité, ou simplement faire un trajet habituel peut s'avérer être source de plaisir, d'autant que si la vitesse est adaptée, le moment agréable est prolongé... Et bien sûr, le risque limité.

#### DES CHIFFRES INTERPELLANTS :

- La vitesse est la première cause de décès sur la route.
- Près de 1 accident mortel sur 3 est principalement dû à la vitesse.
- Une vitesse inadaptée intervient dans 10 à 15% des accidents de la route.
- 17% des Wallons se disent prêts à diminuer leur vitesse sur la route, pour améliorer la sécurité routière\*

\* Selon la consultation citoyenne réalisée par l'AWSR en septembre 2020



#### PLUS À PERDRE QU'À GAGNER :

Lorsque l'on roule à une vitesse inadaptée, il y a plus à perdre qu'à gagner, et ce, pas seulement pour le conducteur. Les passagers et autres usagers de la route sont également mis en danger, car plus on roule vite, plus on met du temps ou de la distance à freiner en cas de danger et plus l'impact a des conséquences.

Un piéton heurté par un véhicule à 60 km/h n'aura que 20% de chance de survie, et déjà plus de 50% à 10 km/h de moins, soit à 50 km/h.

Penser que plus on roule vite, plus on gagne de temps est également trompeur. En effet, pour un trajet de 100 km comme Liège-Bruxelles, effectué sur autoroute à 130 km/h au lieu de 120, le gain de temps est inférieur à 1 minute, soit moins de temps qu'une phase de feu rouge. Ça n'en vaut pas la peine !

#### DUCOMBLE Virginie

Premier Inspecteur  
Division Accueil Quartiers BERTOGNE  
Zone de Police 5301 - Centre Ardenne  
Rue Grande (Bertogne), 33/1  
6687 BERTOGNE  
GSM: 0498/93.43.37  
Fax : 061/21.06.78

# SERVICE PUBLIC DE WALLONIE - SPW INTÉRIEUR ACTION SOCIALE

## RAPPEL :

### Propriétaires de remorques, ceci vous concerne : n'oubliez pas de déclarer votre remorque !

Rappel de Wallonie-fiscalité-SPW (Centre d'appel : 081/33.00.01) : les remorques sont classées en 2 catégories en fonction de la Masse Maximale Autorisée (MMA).

**MMA de maximum 750 kg** : pas d'immatriculation propre mais doit être munie de la reproduction de la plaque du véhicule tracteur. Cette remorque doit faire l'objet d'une déclaration via un formulaire disponible sur le guichet en ligne « Mon espace » : <https://monespace.wallonie.be/>.

Afin de garantir la sécurisation de vos données, la connexion s'effectue au moyen de votre carte d'identité. Vous pouvez accéder au formulaire en cliquant sur « Entamer une nouvelle démarche ».

Si vous rencontrez des difficultés dans vos démarches, nos collaborateurs sont à votre disposition pour vous aider lors de l'une de nos permanences en nos guichets (info sur [www.wallonie.be](http://www.wallonie.be)). L'acquittement de la taxe peut se faire immédiatement sur place via nos terminaux de paiement. Le signe distinctif fiscal vous sera délivré par voie postale dès réception du paiement. Ce signe doit être conservé avec les documents de bord du véhicule tracteur.

Deux barèmes sont d'application :

- MMA jusqu'à 500 kg : 39,34€
- MMA entre 501 et 750 kg : 81,58€

En cas de dépossession de la remorque ou de fin d'utilisation sur la voie publique, celle-ci doit faire l'objet d'une révocation



au moyen du formulaire en ligne. **Le signe distinctif fiscal doit être renvoyé par courrier postal ou déposé dans l'une de nos permanences.**

**MMA entre 751 et 3.500 kg** : cette remorque doit faire l'objet d'une immatriculation propre auprès de la DIV (direction de l'immatriculation des véhicules) qui transmettra les informations pour l'établissement de la taxe de circulation. En cas de dépossession ou de fin d'utilisation sur la voie publique, c'est la radiation de la plaque qui met fin au paiement de la taxe de circulation.

**Important** : signaler immédiatement tout changement de MMA. En cas de prêt / emprunt d'une remorque, toujours avoir le signe distinctif fiscal avec soi. En cas de défaut constaté lors d'un contrôle, paiement immédiat de la taxe majorée d'une amende.

**VOUS VOULEZ GAGNER DU TEMPS ET DE LA FLEXIBILITÉ EN TOUTE SÉCURITÉ ? CONNECTEZ-VOUS À « MONESPACE », LE GUICHET EN LIGNE DE LA WALLONIE POUR LES CITOYENS ET LES ENTREPRISES.**



Le SPW Fiscalité vous offre la possibilité d'effectuer de nombreuses démarches administratives en ligne afin de vous garantir plus de souplesse et d'efficacité :

- Demande de plan de paiement pour une taxe régionale
- Demande de réduction du précompte immobilier pour maison modeste, handicap ou charge de famille
- Demande de remise ou modération proportionnelle du précompte immobilier
- Réclamation administrative visant le précompte immobilier ou la fiscalité des véhicules
- Déclaration ou révocation d'une petite remorque
- Déclaration ou révocation de la taxe de circulation pour les véhicules dits « non-automatisés »
- Demande d'exemption de la taxe de circulation

En outre, les formulaires en ligne comportent de nombreux avantages :

- Remplissage facilité grâce à l'adaptation du contenu en fonction des choix effectués
- Garantie de la transmission d'une information complète
- Sauvegarde de toutes vos demandes précédentes dans l'historique

En plus de la fiscalité, vous pourrez y retrouver de nombreuses démarches proposées par le SPW.

Mon Espace est le premier pas vers une administration plus digitale. L'administration wallonne travaille quotidiennement à l'augmentation, à la modernisation et à la simplification de ses services avec, pour objectif, une accessibilité garantie pour tous. Restez donc à l'écoute !



## TAX on WEB

### Déclarations d'impôts

- ➔ **Vous avez reçu une déclaration simplifiée** (enveloppe blanche), vous avez des questions à poser, contactez le **SPF finances au 02/574 03 00**
- ➔ **Vous avez reçu une déclaration papier ET vous avez des difficultés à utiliser l'aide par téléphone**, votre CPAS peut vous accompagner, n'hésitez pas à prendre contact avec le CPAS **avant le 26 mai** au 061/21 20 39 (9h à 12h). Ceci afin d'organiser par la suite, en votre présence, un rendez-vous en visioconférence avec le SPF Finances.

## Besoin de soutien scolaire, perte de motivation, nécessité de se fixer de nouveaux objectifs ?

La crise sanitaire actuelle est particulièrement compliquée à vivre pour les étudiants. Pouvoir garder sa motivation, ses objectifs, compenser les lacunes liées à la suspension des cours sont des enjeux prioritaires en vue de la réussite en juin.



### VOUS ÊTES ÉLÈVE DU SECONDAIRE ET ÉProuVEZ DES DIFFICULTÉS ? VOTRE CPAS PEUT VOUS AIDER !

Des séances de soutien individuelles ou de groupe peuvent vous être proposées à coût démocratique en partenariat avec une enseignante retraitée.

### VOUS ÊTES ENSEIGNANT, PSYCHOLOGUE, PÉDAGOGUE, ... DISPOSANT D'UN PEU DE TEMPS ET VOUS AVEZ ENVIE DE REJOINDRE CETTE DYNAMIQUE DE SOUTIEN ENVERS NOTRE JEUNESSE ?

N'hésitez pas à prendre contact avec Cindy Kaiser, éducatrice-animatrice socio-culturelle, les mardis et jeudis matin, au 0475/68 46 31 ou au 061/21 20 39.

### Permanence d'écoute psychologique

Chaque mardi après-midi  
De 13h à 15h  
Avec ou sans Rdv

Maison médicale de Bertogne





## Rien ne justifie la violence conjugale et intrafamiliale. Les services d'aide restent disponibles.



### EN CAS D'URGENCE :



URGENCE MÉDICALE	112
URGENCE NÉCESSITANT UNE PROTECTION	101
SOS SUICIDE	0800 32 123
VIOLENCE CONJUGALE	0800 30 030 - <a href="http://ecouteviolencesconjugales.be">ecouteviolencesconjugales.be</a>
BESOIN DE PARLER	107
EPUISEMENT PARENTAL : SOS PARENTS	0471 414 333
VIOLENCE SUR UN ENFANT : ECOUTE-ENFANTS	103
VICTIME DE VIOLENCES SEXUELLES / VIOL	0800 98 100



# LE SERVICE "NOS P'TITS LURONS" RECRUTE DES ACCUEILLANT(E)S

## SUR LES COMMUNES DE BERTOGNE, STE-ODE ET TENNEVILLE



ACCUEIL D'ENFANTS ENTRE  
0 ET 3 ANS À VOTRE DOMICILE ;  
SALAIRE FIXE ;  
CDD EN VUE D'UN CDI

INTÉRESSÉ(E)S ?  
CONTACTEZ NOUS !  
FACEBOOK : NOS P'TITS LURONS  
MAIL : LURONS@TENNEVILLE.BE  
TEL. : 0475/74 14 95

## LES INFOS DE L'ADL

### Les Marchés du Terroir des Deux Ourthes, clap 2021 !

Comme chaque année, tous les jeudis de juillet et août, vous pourrez faire vos emplettes auprès des producteurs et artisans du coin. À **Bertogne, les 22/07 et 19/08**, à **Sainte-Ode, les 8 et 29/07 ; 5 et 26/08**, à **Tenneville, les 15/07 et 12/08**.

Vous êtes producteur ou artisan et vous souhaitez participer aux Marchés du terroir des Deux Ourthes ? Contactez l'ADL via [adl@bertogne.be](mailto:adl@bertogne.be) ou au 061/21.61.09.



## FOCUS ENTREPRISE

Savez-vous que chaque mois, l'ADL envoie une newsletter dans laquelle elle présente les entreprises et artisans de son territoire ? Vous souhaitez que nous fassions un focus sur votre activité ? Contactez-nous via [adl@bertogne.be](mailto:adl@bertogne.be) ou au 061/21.61.09.

Les focus réalisés sont aussi partagés sur nos réseaux sociaux et sur notre site internet :

[www.adl-tenneville-sainteode-bertogne.be/entreprises/focus-entreprises/](http://www.adl-tenneville-sainteode-bertogne.be/entreprises/focus-entreprises/)






## LES INFOS DU GROUPE

### Comment distinguer un déchet dangereux d'un emballage PMC ?

Pour ne plus hésiter, voici un rappel des consignes. **Toxique, dangereux à long terme ou bouchon de sécurité enfants ...**

Même vides, ces emballages sont des déchets dangereux. Ils doivent obligatoirement être ramenés au recyparc et déposés dans :

- les aérosols toxiques ;
- les emballages plastiques toxiques vides ;
- les emballages métalliques toxiques vides.

	<b>TOXIQUE</b>	Produits toxiques pouvant présenter un danger pour la santé ou entraîner la mort en cas d'inhalation, d'ingestion ou d'absorption cutanée. <i>Ex. : produits hivernaux contenant du méthanol comme certains antigels ou dégivrants.</i>
	<b>DANGEREUX À LONG TERME</b>	Ces produits peuvent être cancérigènes, affecter la fertilité ou l'embryon ou encore provoquer des lésions aux organes. <i>Ex. : thinners (diluants pour peintures).</i>
	<b>BOUCHON DE SÉCURITÉ ENFANTS</b>	La présence d'un bouchon de sécurité nous indique clairement que ce produit et son emballage sont dangereux.

En dehors de ces 3 cas, si l'emballage est **bien vide**, alors pas de problème, vous pouvez le déposer avec les emballages PMC au recyparc ou dans le sac bleu même si d'autres symboles comme corrosif, comburant, inflammable, dangereux pour l'environnement ou irritant/nocif sont présents sur l'emballage.

En résumé, les bouteilles, sprays ou flacons en plastique de lessive, nettoie-tout, produit pour les vitres, eau de Javel, liquide vaisselle, adoucissant, shampoing automobile, produit à récurer, détartrant, dégraissant... bien vides vont **dans les emballages PMC** tant qu'il n'y a pas de symbole toxique, dangereux à long terme ou de bouchon sécurité enfant.

[>>> Plus d'infos sur idelux.be > Déchets > Trier mes déchets](#)

## Espace didactique et récréatif du bois de Fays : une zone de loisirs propice à la biodiversité !

Outre les aspects ludiques et conviviaux de ce site librement accessible au public, il est intéressant de souligner le rôle important que le bois de Fays, et particulièrement son arboretum, jouent sur la préservation des diverses espèces animales et végétales et le développement de la biodiversité.

La commune de Bertogne est donc soutenue et accompagnée par le SPW - Département Nature et Forêt, afin de s'inscrire dans un programme de gestion raisonnée et ciblée du site, et ce pour un avenir optimum de nos forêts.

Le bois de Fays se trouve sur un plateau légèrement incliné, exposé Sud, qui a été reboisé en une fois sur une surface d'une douzaine d'hectares. Cette situation délicate soumet cette grande parcelle aux vents, sécheresses et gelées tardives. Une plantation de cette envergure mise à nu face à ces conditions climatiques ne pourrait grandir et subirait de très nombreux dépérissements mettant sérieusement à mal l'avenir de la forêt. C'est pourquoi il est primordial de conserver une végétation d'accompagnement à la plantation, qui ne peut toutefois pas

dominer les arbres plantés. C'est donc avec des alternances de dégagements partiels de ces plantations que nous réussissons à faire grandir ces arbres et à maintenir un microclimat et une ambiance forestière au sein des jeunes plants.

Nous vous invitons à venir (re)découvrir ce lieu d'exception. Les plus audacieux pourront se lancer à l'assaut du parcours VITA, les familles sillonner les sentiers et parcourir l'arboretum en faisant connaissance avec les hôtes de nos forêts, les plus jeunes s'amuser sur la plaine de jeux et enfin, tous ensemble, profiter de l'aire de pique-nique couverte, agrémentée d'un grand barbecue impatient de pouvoir accueillir vos grillades, dès que le contexte sanitaire le permettra.

**Pour toute question ou observation particulière, vous pouvez prendre contact avec les services compétents :**

- Infrastructures : Commune de Bertogne : 061/21.61.09
- Balisage : Syndicat d'initiatives : 061/21.72.82
- Forêts et Environnement : M. Yves Lambrecht, Préposé Forestier DNF : 0475/94.86.92.



# CULTURE & PATRIMOINE



## « DE RACINES ET D'IDÉES »

### La commission culturelle raconte une nouvelle histoire sur la pierre de Bethomont

Si elle n'a pas fait couler beaucoup d'encre, la pierre a alimenté des conversations et déjà parmi les habitants de la rue, aujourd'hui appelée « Pierre Druidique ». « Pierre comment ? » La question a défrayé la chronique. Quant à son origine, certains y ont vu un gros caillou, d'autres, pour l'avoir vue « Al Noïette », un de ces endroits magiques qui surplombent le ruisseau de Rahimont, ont cru à une origine celte et un rite druidique inspiré par la majesté du paysage qui devait se dégager à cette époque.

Wikipédia leur donnerait presque raison. Selon cette source, la pierre est répertoriée aux archives de l'université de Bruxelles de l'ULB comme une pierre d'eau qui a été hissée à plus d'un km de la rivière se trouvant en contrebas. Elle aurait servi pour des sacrifices au temps des Celtes. L'histoire peut tenir debout à part que, contacté le 14 avril, le service des Archives n'en trouve pas de trace dans son répertoire, relançant ainsi la piste ouverte pour d'autres recherches sans démentir l'hypothèse.



Le vendredi 2 avril, coup de théâtre ! La connaissance de notre patrimoine allait-elle reculer ses frontières ? Un habitant de Bethomont rencontre, assis sur le banc municipal face à la pierre, un touriste. Il s'appelle Herman Clerinx, administrateur de la Société Belge des Etudes Celtiques, auteur de plusieurs livres sur le sujet. Et nous voici avec une autre histoire.

La pierre n'est pas d'origine celte (à partir de 800 ans avant JC) ; c'est un mégalithe qui remonte à l'époque du néolithique ou « l'âge de la pierre polie », une civilisation qui date de 5000 à 2500 avant JC. La pierre de Bethomont serait-elle une petite cousine des mégalithes de Weris ?

Au néolithique, le mode de vie s'est fondé sur l'agriculture, l'élevage et donc la sédentarisation impliquant la généralisation de l'outillage en pierre polie, poterie et tissage. Notre pierre est un ancien polissoir qui aurait servi à aiguiser outils et lames...en pierre. En attestent les marques laissées sur les côtés. Le polissoir permettait le polissage, dernière étape de la fabrication d'une lame de hache et des herminettes aux tranchants réguliers et très résistants pour trancher les fibres du bois, les osiers, les tiges, les écorces sans « s'esquiller ». L'archéologie expérimentale a permis de montrer que le rendement du polissage à la main sur certaines roches dures était de l'ordre de 5 à 20g par heure soit une centaine d'heures de travail pour certaines grandes haches. Le travail n'était pas seulement fonctionnel mais répondait à des motivations esthétiques et sociales.

Comment cette pierre s'est-elle retrouvée à Bethomont ? Couchée dans une sapinière privée, la pierre était non seulement invisible du chemin mais difficilement accessible surtout aux voitures ! Lassés de désempourber les touristes imprudents qui en connaissaient l'existence, les agriculteurs se sont fait entendre. Au début des années 90, le syndicat d'initiative de l'époque, prit les devants. Après avoir dégagé le pourtour, un tracteur communal souleva la pierre juste pour faire passer des sangles. Ainsi ficelée et malgré son poids qui déséquilibrait la machine, la pierre fut déménagée sur un site public, près de la fontaine de Bethomont.

Aux yeux des habitants de la commune, « La Pierre de Bethomont » peut afficher une majuscule et la commune de Bertogne, une fierté d'avoir mis en valeur un symbole d'une autre ère. Pour « de Racines et d'Idées » ce fut d'abord un moment d'émotion devant cet outil venu du fond des âges nous donner un témoignage de l'ingéniosité de l'être humain.

Bombée, marquée, tailladée, la pierre continue à faire rêver. Pour célébrer cette promesse de contes et de légendes, « de Racines et d'Idées » inaugure « la fête à La Pierre » le 10 juillet de cet été 2021 avec une balade animée, des paroleries et un concert. Invité d'honneur, Monsieur Clerinx sera ravi de partager ses connaissances et ses sources. Et si vous connaissez un autre pan de l'histoire, venez nous raconter votre Pierre.

Votre commission culturelle « de Racines et d'Idées »



SAMEDI 10 JUILLET 2021

## La fête à La Pierre

Bombée, marquée, tailladée, la pierre continue à faire rêver. Pour célébrer cette promesse de contes et de légendes, la commission culturelle *de Racines et d'Idées* inaugure *la fête à La Pierre* avec une balade animée, des paroliers et un concert.

### BALADE CONTÉE / LA VALLÉE DE RAHIMONT

5 départs entre 14h et 15h à partir de Bethomont sur le site de La Pierre.  
± 5km - niveau moyen. N'oubliez pas vos bottines et votre bouteille d'eau.

La balade se terminera sur le site par un concert du groupe **Soda, sugar, salt & pili-pili** et de la petite restauration.



**SODA**, ce sont 5 musiciens pour un voyage musical métissé entre folk américain, traditionnel irlandais, flamand, chanson française, serbe, jazz, tangos.

La fête à La Pierre, c'est gratuit mais l'inscription est obligatoire auprès de Vinciane Prèser: [vincianepreser@skynet.be](mailto:vincianepreser@skynet.be) / 0474/ 331.023

*Nous serons attentifs aux gestes barrières!*



## LE CERCLE D'HISTOIRE VOUS PRÉSENTE...

### La stèle de Julien Hanot à Longchamps



Quand vous quittez Longchamps par la longue côte qui mène à Bastogne, à hauteur de la chapelle à votre droite, en face de la route menant à Withimont, vous voyez devant cette

chapelle une pierre dressée où une plaque sombre indique sobrement « Julien Hanot – 25-11-1988 - 8-9-2004 ».

Ce mercredi 8 septembre, Julien et son ami Mathieu Aubry décident de repartir chez ce dernier. Ils enfourchent leurs scooters et quittent Monaville. C'est le début de l'après-midi. La vie est belle. Arrivé au carrefour de la grand-route, Julien avise un peu tard une voiture qui descend à sa gauche. Au lieu de traverser, il décide de s'arrêter, son scooter ne le suit pas, il tombe sur la route, Julien heurte le macadam à son tour. Il mourra à 19 heures dans une clinique à Liège. Il ne portait pas de casque !

Au-delà de la tragédie pour sa famille, et au-delà du fait technique que nous avons ici au sens strict non une Croix d'Occis mais bien une Stèle d'Occis, il faut souligner que nous entrons dans une tout autre dimension. D'abord parce que les témoins, les parents, les amis de Julien sont tous encore en vie, alors que lui est parmi les anges. Mais surtout, il faut rapporter la manière dont cette stèle a été conçue.

Ce mercredi soir tragique, une cinquantaine de jeunes se réunissaient chez les parents de Julien pour partager leur peine. Chaque mercredi des six à sept années qui ont suivi, une dizaine de ses amis se sont retrouvés chez les parents, fidèlement, dans le culte du souvenir. Et c'est de cet énorme témoignage de fraternité qu'est née l'idée d'une stèle en l'honneur du malheureux garçon.



Vous verrez sur la deuxième photo que cette stèle est fleurie. Le papa de Julien m'a confié qu'elle est fleurie sans discontinuer depuis le jour où elle a été

installée, et qu'il ne sait pas qui dépose ces bouquets et garde pour le lieu et les personnes une si admirable fidélité dans le souvenir.

Quand je vous disais que nous vivons ici une autre dimension, je pense que vous me comprenez !

#### RÉFÉRENCES :

*Le témoignage de Jean-Louis Hanot, de Monaville, papa de Julien (avec son accord).*

# PASSEPORT DÉCOUVERTE CULTURE

**POUR LES JEUNES, POUR SOUTENIR LES ACTEURS CULTURELS, POUR LES COMMERCES.**

L'accès à la culture, sous toutes ses formes, est un objectif de société prioritaire. Une œuvre d'art, une chanson, un spectacle, un livre, un film... peut changer la vie. Notre volonté est que chacun ait accès à la culture, plus particulièrement les jeunes. Afin de leur faire découvrir les multiples facettes de la culture, Bertogne, dans le cadre d'un projet en partenariat avec les communes de Bastogne, Fauvillers, Sainte-Ode, Tenneville et Vaux-sur-Sûre, offrira prochainement aux jeunes (13-25 ans) un « Passeport découverte culture », d'une valeur de 40 euros. Au-delà de pouvoir profiter plus facilement d'occasions de loisirs ou de divertissements, ce passeport permettra aux

jeunes de s'ouvrir plus largement à la culture, qui est un excellent moyen d'exprimer sa créativité, de se forger une identité propre, d'apprendre et de partager des expériences avec les autres.

Concrètement, chaque jeune (13 - 25 ans) bénéficiera d'un budget de 40 euros à dépenser dans divers domaines culturels. Un courrier sera adressé à chacun d'entre eux afin de préciser les modalités de fonctionnement de cette prime et les domaines dans lesquels elle pourra être utilisée.

## Pour les jeunes et la culture, l'union fait la force

Le « *passport découverte culture* » sera offert à tous les jeunes de 13 à 25 ans des six communes partenaires et sera valable un an, à partir de la réouverture de l'ensemble des secteurs d'activité. À Bertogne, ce sont près de 600 jeunes qui bénéficieront de ce passeport.

Par cette opération, Bertogne et les communes partenaires poursuivent un triple objectif :

- faire découvrir aux jeunes les multiples facettes de la culture pour qu'ils puissent s'épanouir pleinement et s'ouvrir au monde qui les entoure ;
- soutenir de manière concrète tous les acteurs qui participent à la vie culturelle de notre belle région ;
- soutenir le commerce local. Les jeunes visiteurs profiteront sans aucun doute de leur sortie culturelle pour consommer dans les commerces locaux.

Ainsi, le « *passport découverte culture* » redonnera un souffle de liberté à la jeunesse, profondément marquée par la crise sanitaire, et sera un petit coup de pouce supplémentaire à tous les acteurs culturels et économiques lors de la pleine reprise de leurs activités.

## Bertogne : commémoration du 8 mai

Soucieuses du Devoir de mémoire, les autorités de la commune de Bertogne ont célébré, en comité restreint, la fin de la Seconde Guerre mondiale.

Pour la 2<sup>e</sup> année consécutive, le bourgmestre Christian Glaude ainsi que le 1<sup>er</sup> échevin et échevin des Associations patriotiques Jean-Marc Franco ont eu à

cœur d'être présents le 8 mai devant le monument commémoratif situé au cœur de Bertogne, face à l'église, afin de rendre hommage aux victimes civiles et militaires. Cela en situation presque surréaliste car ce 76<sup>e</sup> anniversaire s'est déroulé une fois de plus en l'absence (forcée) des écoliers, des membres du Conseil communal des enfants, de quantité de citoyens de tout âge, gardien du Flambeau, porte-drapeaux et membres du Collège, cela afin de respecter les règles sanitaires suite à la Covid-19. Pour la dernière fois, espérons-le.

Dans son allocution, l'échevin JM Franco rappela que cette journée du 8 mai est destinée à commémorer la libération de la nation après 5 années de terribles combats et souffrances, faisant place à des scènes de joie et d'un formidable sentiment de délivrance.

*«Aujourd'hui, 76 années ont passé, et notre devoir est d'insister sur les valeurs véhiculées par la démocratie, la liberté, l'égalité. Notre devoir est de promouvoir le vivre-ensemble, la tolérance, l'ouverture et le respect de l'autre. Tout en veillant, et c'est important, à transmettre ce message aux générations suivantes.*

*Merci à toutes les personnes, adultes et enfants, qui auront une pensée aujourd'hui 8 mai pour les nombreuses victimes de ce conflit et à toutes celles qui contribuent à la construction d'un monde meilleur, afin de vivre en paix.*

*En cette journée particulière, j'ai une pensée spéciale pour notre présidente de Section locale Nicole Lepage qui, depuis son lit d'hôpital, m'a demandé de déposer une gerbe au monument, au nom de la Section. Un exemple de patriotisme à suivre! ».*

Après le dépôt de gerbes et la minute de silence, la sonnerie Aux Champs et les hymnes nationaux américain et belge mirent un terme à cette solennelle cérémonie du Souvenir.





## LE MOT DU SYNDICAT D'INITIATIVE

La commune de Bertogne fait partie intégrante de la région du pays de Bastogne. Cela fait donc plusieurs années que notre Syndicat d'initiative s'associe à l'administration communale et à la Maison du Tourisme du Pays de Bastogne. Une collaboration fructueuse qui permet à notre commune de bénéficier d'une belle visibilité touristique, notamment sur les réseaux sociaux et dans la presse locale. Le mélange des idées et des compétences entre les trois équipes donne lieu à de beaux projets et événements tout au long de l'année.

L'un des atouts majeurs de notre commune, ce sont les paysages naturels typiquement ardennais. Des paysages que nous tentons de mettre en lumière grâce aux nombreuses promenades balisées. Avec l'aide de la Maison du Tourisme, certains de nos itinéraires ont été récemment améliorés et de nouvelles brochures promotionnelles ont vu le jour. De quoi donner envie aux touristes de passage et à la population de Bertogne.

Aujourd'hui, même si la crise du COVID-19 ralentit les projets touristiques, notre Syndicat d'initiative ne manque pas d'idées pour faire rayonner la commune de Bertogne et ce avec les forces touristiques de notre territoire que sont le Parc naturel des deux Ourthes et la Maison du Tourisme.

Malgré de longs mois d'attente et d'inactivité, nous ne sommes pas restés les bras croisés ! Nous avons œuvré dans la discrétion pour préparer l'après-covid et surtout pour vous proposer de nombreuses possibilités de distractions.

L'un de nos objectifs principaux est de maintenir nos promenades balisées en ordre, grâce notamment à nos parrains bénévoles responsables de ces itinéraires. Cependant, la surveillance et le maintien du balisage n'est pas toujours une tâche aisée. Certaines pancartes font encore, malheureusement, l'objet de vandalisme...

Parmi les autres projets menés par le Syndicat d'initiative de Bertogne, citons :

- La création de nouvelles balades découvertes.
- La rénovation des panneaux explicatifs sur le tracé de la balade didactique.
- Un balisage permanent « inter-villages », via des totems numérotés, indiquant le kilométrage et le numéro pour votre sécurité, et la mise à jour de la carte de mobilité douce pour un usage encore plus agréable.
- La création d'une balade agricole (suite à un appel à projet), en collaboration la Maison de Tourisme du Pays de Bastogne, la Province de Luxembourg et la commune de Bertogne.
- Le déménagement du rucher de Salle, dont le SI est le gestionnaire, vers le bois de Fays.
- Trois balades pour les petits et les grands autour de bois de Fays.
- La tenue de nos marchés du terroir en juillet et août
- Notre traditionnel rallye du 21 juillet. Celui-ci sera maintenu selon les conditions sanitaires en vigueur. Il partira à la redécouverte de la vallée de l'Ourthe et du Laval. Cette année, place à une formule spéciale qui plaira à tous. D'autres informations concernant cet événement vous seront communiquées prochainement...
- Pour les mois de septembre et octobre, des activités pédestres et vélocipédiques sont au programme. Balades libres ou guidées avec des surprises et de jolies découvertes... On ne vous en dit pas plus pour l'instant. Le programme vous parviendra en temps utile !

Outre ces divers projets, notre SI remplit de nombreuses fonctions tout au long de l'année : le développement touristique de la commune, la création de balades touristiques, historiques et culturelles, ainsi que nombreuses activités pour petits et grands.

Vous souhaitez en savoir plus ? Vous avez quelques questions à poser ? Notre syndicat d'initiative reste à votre disposition. Une permanence est tenue au pavillon du tourisme de Bertogne, durant les vacances scolaires et les jours fériés, de 11h à 14h. C'est Mme Béatrice Genin qui se charge de vous accueillir et de vous renseigner au mieux.

Vous l'aurez compris, le SI de Bertogne compte de beaux projets à venir. La collaboration avec la commune, la Maison du Tourisme du Pays de Bastogne et le Parc Naturel des deux Ourthes ne risque donc pas de s'arrêter de sitôt.

N'hésitez pas à consulter notre site internet <http://www.bertogne-tourisme.be>

Notre comité.



# BIBLIOTHÈQUE COMMUNALE DE BERTOGNE

Rue Viomont 8


HEURES D'OUVERTURE POUR LE PRÊT :

- Jeudi de 13h00 à 16h00
- Samedi de 10h00 à 12h00

Vinciane PRESER:

0474/33.10.23

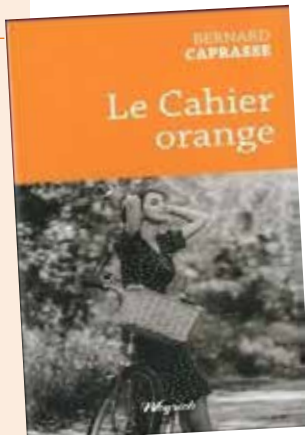
biblio.berto@gmail.com

 Bibliothèque de Bertogne



## Achats 2021

- N'attends pas que les orages passent et apprends à danser sous la pluie / *Véronique Maciejak*
- Rien ne t'efface / *Michel Bussi*
- Sa dernière chance / *Armel Job*
- Derniers fragments d'innocence / *Amandine Fairon*
- Le tatoueur d'Auschwitz / *Heather Morris*
- La bibliothécaire d'Auschwitz / *Antonio Iturbe*
- Le crépuscule des fauves / *Marc Levy*
- Les sept sœurs / *Lucinda Riley*
- Beignets de tomates vertes / *Fannie Flagg*
- Les oubliés / *John Grisham*
- Contagion / *Lauwrence Wright*
- Les chemins de la liberté / *Lisa Wingate*
- Les enfants sont rois / *Delphine de Vigan*
- La Datcha / *Agnès Martin-Lugand*



## Coup de cœur des lecteurs

New York, 24 janvier 1990.

Anton, avocat réputé, contemple les cercueils de ses parents, posés à même le sol, indifférent à la foule qui se presse dans la cathédrale Saint-Patrick.

Renvai en Ardenne, 9 septembre 1944.

Des maquisards attaquent deux chars allemands.

Entre les deux événements : un cahier orange dont la lecture va bouleverser la vie d'Anton et l'entraîner vers sa part d'ombre.

Olga, sais-tu qui tu aimes ?

## Pour les enfants

- Ma licorne fait des prouts à paillettes / *Suzanne Barton ; Shannon Horsfall*
- La couleur de l'amour / *Béatrice Ruffie Lacas ; Camille Tisserand*
- Je t'aime jusqu'au bout du monde / *Soufie Regani*
- Mon amie la licorne / *Briony May Smith*
- Calamity Chat ! / *Nicola O'Byrne*

## NOS CITOYENS ONT DU TALENT

### CINDY KAISER PRÉSENTE "PERSONNA"



En février, une artiste de notre commune, Cindy Kaiser, a exposé son travail au Centre Culturel de Libramont. «Artiste dans l'âme et véritable «touche-à-tout», elle utilise le travail des couleurs selon leur symbolique et la force qu'elles représentent. En effet, le travail de Cindy est basé sur les neuf types de personnalités de l'ennéagramme : ainsi, une personne peut être perfectionniste, moralisatrice ou réformatrice là où quelqu'un d'autre

peut être romantique, original et individualiste.

Cindy fait exister ces comportements de la nature humaine en les incarnant au moyen de bustes, présentés habituellement dans les vitrines. C'est grâce à la couleur, aux matières et au travail des symboles qu'elle exprime une multitude d'émotions. Et puisque l'art permet aussi de faire passer des messages militants, Cindy attache au sein une revendication politique : pour

dénoncer la stigmatisation des êtres humains dans notre société ainsi que le recours systématique au concept de la valeur marchande, des étiquettes sont attachées à chaque buste.

Des toiles sont peintes en lien avec les différentes réalisations de la scénographie. Elles sont également visibles, exposées autour des bustes. C'est grâce au jeu des couleurs, très impressionnant, qu'il est possible de saisir au mieux les différentes symboliques des comportements représentés.» Lou Janssens - Vivacité

Le projet «Personna» était la première exposition de l'artiste. A cette occasion, les journalistes de TV Lux ont filmé son travail pour l'émission «RDV chez nous». Au vu du succès rencontré, cette exposition va voyager, en passant notamment par l'atelier du Vieux Marronnier à Bastogne durant les mois d'été.

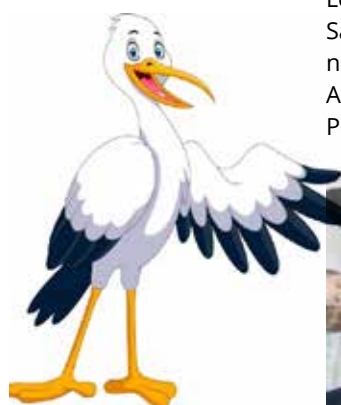


# ENFANCE & JEUNESSE



## QUOI DE NEUF DANS NOS ÉCOLES ?

### Mande-Saint-Etienne



Les élèves de la classe maternelle de Mande-Saint-Etienne ont le plaisir de vous annoncer la naissance de Piou et Piou le mercredi 24 mars. Après avoir invité Monsieur Coq et Madame Poule en classe, les enfants ont tenté

l'expérience de placer des œufs fécondés dans une couveuse.

Après 21 jours d'impatience, deux charmants petits poussins sont venus nous montrer le bout de leur bec... Ne sont-ils pas mignons ?



### Ecole de Compogne



L'école du dehors est de plus en plus « à la mode ». Faire que les élèves soient plus ancrés dans leur environnement que devant leurs écrans est devenu quelque chose que beaucoup d'écoles essaient de mettre en place.

Chez nous à Compogne, c'est depuis l'année 2016-2017 que nous faisons du « *Tous à l'huche* ». Nous avons d'abord expérimenté une année entre enseignants pour voir

comment mettre cette pédagogie en place afin que chacun y trouve son compte (tant les enseignants, que les élèves).

Le « *Tous à l'huche* », ce n'est pas seulement apprendre la nature, c'est tout un ensemble d'activités réalisées en extérieur. Ça peut être des activités d'éveil, bien sûr, mais dehors, nous pouvons également faire du français, des maths, du sport, de l'art, ...

Nous nous sommes fixés comme objectif de « sortir » en moyenne 1 fois toutes les 2 semaines. Parfois nous sortons plus, parfois moins. Cela dépend des projets.

A présent, le soleil revient, il est plus facile de faire des activités en extérieur.

En maternelle, par exemple, nous sortons des tables et nous faisons des ateliers au soleil. Tout peut se faire dehors : psychomotricité, réflexion, semis, dessin, etc... Nous sommes également partis en balade dans le village pour aller voir des têtards sortis de leurs œufs.

En primaire, le cours d'éducation physique se donne à l'extérieur sur le terrain de sport de Compogne, rue de Rastadt. Les élèves sont également sortis pour voir les sources dans Compogne, pour faire des semis, ... (Mais hélas, ils oublient de prendre des photos).

Pour vous rendre compte de ce qu'est le « *Tous à l'huche* » à Compogne, vous pouvez visionner une vidéo (<https://www.youtube.com/watch?v=ewvTch7P-c&t=4s>) sur le site de notre école <https://sites.google.com/view/ecolededecompogne>

Profitions tous du beau temps pour découvrir notre environnement.



## Des ateliers autonomes à l'école de Champs

Depuis le début de l'année scolaire, nous participons à des ateliers autonomes à l'école de Champs. Après nous être inscrits dans un atelier, nous réalisons différentes activités, seuls ou à 2, et nous nous auto-corrigeons. Nous pouvons choisir entre les jeux Smartgame, le rallye lecture, les jeux

Happy cube, les Lexidatas, les cartes Calcul'as, les jeux éducatifs sur les ordinateurs...

Lorsque l'atelier est terminé, nous complétons une fiche avec le niveau que nous avons atteint afin de nous dépasser la fois suivante.



## A Givry,

les élèves de la classe de Mme Sabrina ont reçu un drôle de colis en classe : des petites chenilles ! Rien de mieux pour découvrir le cycle de vie du papillon !



## Ecole maternelle de Bertogne

« Cric crac, prêtez-moi vos oreilles que j'y dépose des merveilles »

Cette année les enfants de l'école de Bertogne ont découvert l'histoire de Picotine, une poule qui adore le chocolat !

Elle en a tellement mangé qu'un jour elle s'est transformée ... Pour remercier la fermière de ne pas l'avoir mangée, chaque jour, elle pond des œufs en chocolat.



## STAGES D'ÉTÉ 2021



### Ile aux Bambins

**QUI :** Enfants scolarisés en maternelle et/ou en primaire

**LIEU :** Local Extra-Scolaire de Bertogne (Lycée Reine Fabiola)

**HORAIRE :** 8h à 16h

- Du 1<sup>er</sup> juillet au 30 juillet 2021
- Du 23 août 2021 au 31 août 2021

Possibilité de garderie de 16h à 18h : 2 euros/enfant

**PRIX :** 10 euros/journée (plus de 4h)  
6 euros / demi-journée (moins de 4h)



**REPAS :** Prévoir son pique-nique et les collations

**INSCRIPTIONS :**

Via l'adresse mail suivante : [garderieileauxbambins@yahoo.fr](mailto:garderieileauxbambins@yahoo.fr)

Les plus petits peuvent venir avec les doudous, tututes, ... Une sieste est proposée.

Les activités sont diverses (cuisine, lecture, jeux d'éveil, jeux de coopération, bricolages...).



**SFC**

# STAGES ÉTÉ 2021

**BERTOEGNE**  
Site Reine FabiolaReconnu  
« centre de  
vacances »**ONE****STAGES SPORTIFS ET CRÉATIFS POUR ENFANTS**

## SEMAINE 1 > 02 AU 06 AOÛT 2021

**Bambins « Astro-Junior »** 3-6 ans. La tête dans les étoiles... Avec ton ami Buzz l'Éclair, envoie-toi la découverte du monde merveilleux de l'espace, prêt pour le décollage ???

**Koh Lanta/Sports** 6-12 ans (répartis en groupes d'âge). Mission « Aventure V ». Les jaunes et les rouges s'affrontent lors de défis originaux.  
+ Multisports ET « NERF Games » ! Attention pour les 10-12 ans: Bivouac + une SUPER journée à « Action, Fun & Karting Center » avec KARTING, LazerGame et Cinémaction 7Di !!!

**Cuisine du monde / Sports** 6-12 ans (répartis en groupes d'âge). Délices sucrés, salés, apprentis Top Chef, rendez-vous avec la gourmandise...  
+ une activité multisports FUN par jour !!

## SEMAINE 2 > DU 9 AU 13 AOÛT 2021

**Bambins « Mini Top Chef »** 3-6 ans. ... Le tour du monde gourmand... Recettes de p'tits chefs et déco. de table... + Préparation et dégustation de boissons rafraîchissantes (milk-shake, smoothie,...) + Ateliers Mini-Multisports !

**Initiation Vélo/ Initiation sportive** (5-7 ans). Votre enfant, qui sait déjà rouler à deux roues, il va se perfectionner ! + Parcours « Trotinettes électriques » + NIGHAWK, ce nouvel engin innovant séduira les jeunes amateurs de sensations fortes !

**VTT-Sports / New Hoverboard** (8-12 ans). Tu auras l'impression de flotter dans l'air ! L'hoverboard, c'est une sorte de skate électrique venu du futur ! + Rando VTT et Sports FUN !

**Créa. Mode /Sports** 6-12 ans (répartis en groupes d'âge). Tu aimes imaginer, créer, alors tu pourras confectionner ton accessoire de mode personnalisé, 1 pièce unique ! + activité multisports FUN

## SEMAINE 3 > DU 16 AU 20 AOÛT 2021

**Bambins « Tous en piste... et en vélo les artistes sportifs ! »** 3-5 ans (répartis en groupes d'âge). Découvrir l'univers du cirque par l'apprentissage de la jonglerie, de l'équilibre, de l'expression corporelle et de nombreuses activités artistiques. + Module « Pro du vélo »

**Roller/Skate / Sports** 6-12 ans (répartis en groupes d'âges). Vous serez capable de vous déplacer, diriger, freiner, franchir et de freiner grâce aux parcours et circuits techniques en + Ateliers Multisports FUN ! + 1 x Skate Park à Houffalize

**Danse / Créa'Kids** 6-12 ans (répartis en groupes d'âges). Au programme: Danse, maquillage, bijoux, re-looking, customisation de vêtements, coiffure,... Une semaine uniquement dédiée aux filles! Les filles, le pouvoir est en vous !

Passé un moment formidable à la ferme ! Quels sont les animaux de la ferme, leurs cris, leurs déplacements, les noms de leurs petits... !  
+ Initiation multisports spécial « Foire aux Ballons » + Dessine, Découpe, Colle,... en reproduisant tout ce que tu as pu observer !!!

Inscriptions uniquement en ligne dès le 15 avril.

Actualités, infos, prix et inscriptions :

**WWW.SPORT-FUN-CULTURE.BE**[www.facebook/sfclux.com](https://www.facebook.com/sfclux.com)





www.pndo.be

anniversaire

# 2021 ! Le Parc naturel des deux Ourthes a 20 ans !

Le Parc naturel des deux Ourthes a été créé officiellement le 12 juillet 2001. L'année 2021 sera donc l'année de son vingtième anniversaire et... 20 ans, ça se fête !

Depuis 20 ans, vous nous accompagnez et participez à nos évènements, vous nous appelez pour un conseil ou pour nous interpellier sur un sujet qui vous tient à cœur. C'est pourquoi, cette année, nous vous proposons, pour garder le lien, une série de défis à faire en toute sécurité et plus exactement **20 défis pour 20 ans d'existence**. En fin d'année, les 3 personnes qui auront relevé le plus de défis recevront un prix. **Pour chaque épreuve, nous vous demandons de nous envoyer une photo à cette adresse : michelle.paligot@pndo.be**. Les photos récoltées feront l'objet de notre album anniversaire.

L'idée, c'est de vous faire découvrir le parc naturel d'une façon ludique, de partager votre expérience avec nous !

## Défi 1

### Le repas 20 km !

Concoctez un délicieux repas... Attention ! Aucun aliment ne doit faire plus de 20 km autour de chez vous avant d'arriver dans l'assiette. Envoyez-nous le menu avec le nom des producteurs et la photo du ou des plat(s). Et si en plus on essayait d'oublier la voiture ?

## Défi 2

### La p'tite bête...

Choisissez un animal de chez nous, reproduisez-le en land art avec des branches, feuilles, fleurs... bref, tout ce que la nature vous offre. Pas besoin d'être un grand artiste et avec les enfants, c'est un moment de bonheur assuré !

## Défi 3

### Mais... kiscache ?

Les murs en pierre sèche font partie de notre patrimoine et recèlent de nombreuses richesses faunistiques et floristiques. Prenez le temps de les observer de près et de faire LA photo insolite de ses habitants.

## Défi 4

### Trouve qui peut...

Nous avons placé 6 géocaches, une sur chaque commune du parc naturel... à vous de les retrouver ! Pas de précipitation, profitez du moment pour découvrir le travail du parc naturel. N'oubliez pas l'appareil photo !

## Défi 5

### Nature au jardin !

Sur notre site, à l'onglet "Les citoyens en action", vous trouverez la rubrique "Jardin nature" et ses bons conseils pour accueillir le monde sauvage chez vous ; à vous d'en mettre au moins 3 en pratique dans votre jardin.

## Défi 6

### Bons baisers de...

Sur notre site, à l'onglet "Actualités" nous avons sélectionné 5 cartes postales anciennes par commune. Pourrez-vous reconnaître ces endroits et remplir le formulaire-réponse sur notre site ?

Rendez-vous sur facebook ou sur notre site pour d'autres défis !



## PERMANENCE

**Christian GLAUDE** - Bourgmestre  
Samedi de 9h à 10h  
0498 38 55 37  
bourgmestre@bertogne.be

**Jean-Marc FRANCO** - 1<sup>er</sup> Echevin  
Sur rendez-vous  
0474 86 01 51  
jeanmarc.franco@bertogne.be

**Gretel DEQUAE-SCHRIJVERS** -  
2<sup>ème</sup> Echevin  
Sur rendez-vous  
0479 96 01 29  
gretel.schrijvers@bertogne.be

**Eric DEMEUSE** - 3<sup>ème</sup> Echevin  
Sur rendez-vous  
0498 75 84 28  
eric.demeuse@bertogne.be

**Michel PONCIN** - Président du CPAS  
Mercredi de 9h à 12h  
061 21 72 55 - 0494 37 65 68  
president.cpas@bertogne.be

L'ADMINISTRATION COMMUNALE  
EST OUVERTE:  
du lundi au vendredi  
de 8h30 à 12h00 et de 13h30 à 16h00.

Pour les personnes qui ne peuvent  
se présenter pendant les heures  
d'ouverture des bureaux,  
un service de rendez-vous existe :  
**061 21 61 09**



www.bertogne.be